

抗疫进行时

疫情,阻挡不了学子的脚步

山西要求 关爱一线工作人员

本报讯 (特约记者刘翔)近日,山西省新冠肺炎疫情防控工作领导小组办公室印发通知,要求加强对疫情防控一线,特别是发热门诊、核酸检测点、疫苗接种点等一线值班值守岗位设施的完善和物资的配备。科学测算工作负荷,抽调充实一线力量、合理安排值班执勤,坚决防止疫情防控一线工作人员带病上岗、长时间超负荷工作。重点关注基层和重点区域、重点机构一线值班执勤人员,统筹安排做好轮班换班、调休补休,确保在岗人员状态良好。

通知强调,要安排专人加强与疫情防控一线工作人员的联络,通过线上线下交流等方式,为疫情防控一线工作人员提供心理咨询、评估和疏导等服务。各级领导干部要深入疫情防控一线,广泛开展走访调研、慰问服务等,积极协调解决存在的困难和问题。加大对疫情防控一线工作人员特别是赴省外支援人员家庭的照顾,尽量不安排双职工同时到一线工作。落实好疫情防控一线医务人员(含疾控人员)临时性工作补助、卫生防疫津贴政策,对承担防控任务重、风险程度高的医疗卫生机构及时核增一次性绩效工资总量。落实好疫情防控一线城乡社区工作者工作补助。鼓励各地各单位为长期在疫情防控一线工作的人员购买人身意外险。进一步完善疫情防控工作信息平台建设和信息化设备保障,切实减轻一线工作人员手工填表、多头报送等工作负担。

考研成功

穿上防护服,是在抗疫一线的护士;脱下防护服,是全力准备考研复试的学生……采集核酸一整天,回到隔离驻地后很多个无人知晓的夜里,李宁都会学习到很晚,最终完成了一场特殊的复试,并成功被兰州大学护理学院护理学专业录取。

李宁是兰州大学第一医院东岗院区手术室的一名男护士。他主动请缨加入医院支援兰州市安宁区疫情防控队伍,进驻集中隔离驻地。每日清晨5时,李宁和队友就出发,完成采样任务。

只是大家不知道,每日穿着防护服奔忙的李宁,即将迎来考

研复试。“由于任务紧急,收到需要在规定时间内完成线上复试通知后,整个人陷入了无助。”李宁说,由于当时疫情的进展以及核酸采集隔离工作的特殊性,他无法按照要求完成相关工作,只能及时上报带队护士长。

所幸,带队的兰州大学第一医院薛英珍护士长及时沟通请示后,经过多方协调,李宁终于在在规定时间内顺利完成所需复试资料的上传工作。同时,每天抽时间准备复习,做到工作、复试学习两不误。“在这样一个特殊时期,能有这么一段特殊经历,真是一大幸事。”李宁说。

“必胜班级”

福建省莆田市新冠肺炎医疗救治定点医院——莆田学院附属医院的肺

科病房大楼隔离病区,收治了多名学龄前患儿和初高中学生患者。为了不让孩子落下功课,医院在病房组建了一个“必胜班级”,由正在隔离病区治疗的仙游县私立第一中学的德育主任担任班主任,孩子们轮流当舍长。每天,班主任组织大家有序进行线上线下学习,舍长负责监督小伙伴的学习情况。

为了让孩子们安心接受诊治,医院有针对性地制订了治疗、护理、关怀方案,让温暖洋溢在病区的每个角落。

责任护士一对一重点护理学龄前患儿,在完成常规护理治疗之余,承担起“临时妈妈”“临时老师”的角色,陪伴孩子,辅助完成线上学习课程。病区还提供无线网络,方便患儿与家长沟通。医院成立援助心理小组,制订心理护理方案,开通心理援助热线,有针对性地开展心理疏导和干预,缓解

孩子们的焦虑、紧张、恐惧情绪。

近来,“必胜班级”的孩子已经陆续康复出院。许多学生通过绘画、写感谢信等形式与医护人员互相鼓励,有一名学生在护士的鼓励下递交了入团申请书。

单独考场

4月16日,江苏省宿迁市卫生健康委在宿迁市传染病医院的隔离病区为一名新冠肺炎无症状感染者考生设立考场,保证其顺利参加体育单招全国统一文化考试。

据了解,考生小孙从江苏省徐州市回宿迁准备参加4月16日、17日的体育单招全国统一文化考试。小孙到宿迁后,进行了集中医学观察。然而,4月5日,小孙的核酸检测结果呈阳性

性,随即被转运到宿迁市传染病医院隔离管理。为保障考生权利,宿迁市卫生健康委和市传染病医院成立了考务专班,详细制订了考务流程和方案,并进行了预演,以确保考试公平公正、疫情防控措施落实到位。

4月16日上午,宿迁市教育考试中心安排专人将试卷送至市传染病医院,小孙开始进行为期两天的考试。考试期间,有两名考务人员负责监考工作,隔离病区的试卷分发、收缴、消毒和送工作井然有序。

据悉,此次考试是新冠肺炎疫情发生以来,宿迁市首次组织感染者在隔离病区开展的考试。

(本报记者王耀 朱成玲 程守勤 特约记者严俊腾 通讯员南如卓玛 仲启新联合报道)

采样现场取穴救人

□通讯员 彭逢美 张诚斌 吴佳仪 特约记者 朱琳

4月17日22时,南方医科大学中西医结合医院70人的核酸采样医疗队完成两天两夜的广州市白云区支援任务后回到医院。但年轻医生李绍洒还惦记着一位患者,当他拨通患者儿子的电话,得知对方平安时,才放下心来。

当天17时30分,在白云区龙归街核酸采样点,一位老人突然面色发白、气促,主修中医专业针灸推拿方向的李绍洒以指代针,为老人按摩穴位,直至护送老人上了救护车,现场市民、工作人员纷纷为他点赞。

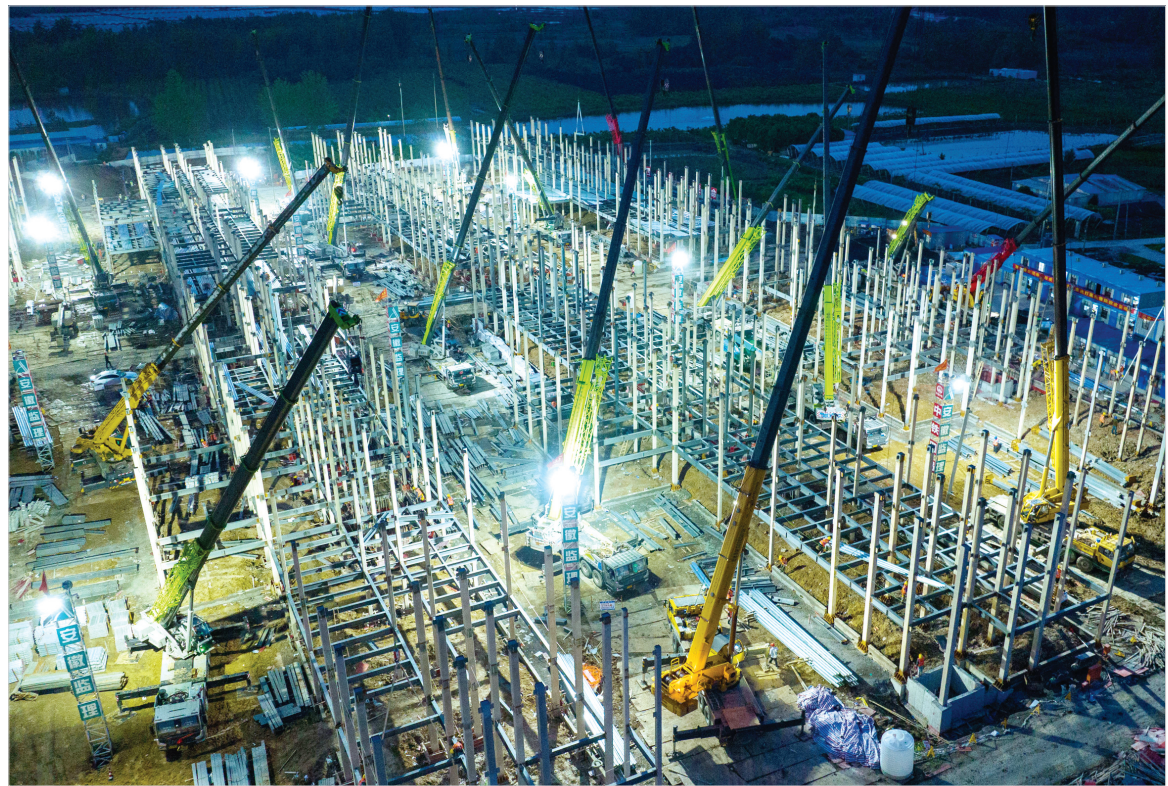
据了解,当时,在结束连续数小时的核酸采样工作后,刚脱下防护服的李绍洒正准备用餐。他

听到工作人员紧急呼叫后,一路小跑来到现场。只见一位老人瘫坐在凳子上,要别人扶着才能坐稳。老人紧闭双眼,脸色唇色发白、冒冷汗、气促,经询问有胸闷,既往有高血压、冠心病史。李绍洒考虑老人心脏病发作,从老人随身带的小包里找到了复方丹参滴丸并喂他服用。

在等待救护车和家属到来的时间里,李绍洒一边为老人按摩穴位,一边安抚他的情绪。大约过了10分钟,家属和救护车都到了,直到把老人送上救护车,李绍洒才离开。

从2019年8月起,李绍洒在南方医科大学中西医结合医院接受3年规培,目前即将结业。他曾多次报名参加医院组织的外出核酸采样支援。

“保卫广州,驰援海珠,吾辈青年,尽责守土……”喜爱文学的李绍洒在抗疫一线有感而发,写下《抗疫情·广州有我》。他说:“这次疫情迅猛袭来,青年医生力量拧成一股绳,学医的初心得到了印证。”



加紧建设健康驿站

4月26日,安徽省合肥市肥东县健康驿站项目建筑工地,工人挑灯夜战加紧建设。肥东县健康驿站应急工程是国内首个采用装配式钢结构+EPC施工的隔离点建设项目,占地面积3.2万平方米。该健康驿站建成后,对当地常态化应对新冠肺炎疫情具有重要意义。 阮雪枫摄

武汉对应检未检人员 赋“灰码”

本报讯 (记者毛旭)近日,湖北省武汉市试点对核酸应检未检人员健康赋予“灰码”管理。严格限制“灰码”人员进入人群密集的公共场所(医疗卫生机构除外),严禁乘坐公共交通工具和网约车。完成核酸采样后,“灰码”半小时左右可自动转为“绿码”。

据了解,武汉市当前加快加密核酸检测,以便从人群中找出可能存在的感染者。目前,武汉市在天河机场、武昌火车站、武汉火车站、汉口火车站、63个高速入口设有24小时免费落地核酸采样点,方便省外来汉、返汉人员进行落地核酸检测。武汉市15个区在人流较大的社区、大型商超、步行街、景区等地设置了近300个免费核酸采样点,方便市民进行核酸检测。

威海市民卡健康码 “卡码融合”

本报讯 (通讯员孙进平 记者王仲宇)山东省威海市大数据中心联合威海市民卡有限公司、威海公交集团,通过市大数据平台实现系统打通对接和跨层级数据共享,将威海市民卡和市民健康码信息、公共场所码信息进行“卡码融合”。这是记者近日从威海市大数据中心获悉的。

据悉,自2021年11月起,威海全域实现公交一体化,使用威海市民卡在全市实现刷卡乘车。威海市大数据平台每天定时同步威海市内未做过核酸检测、外地人返威海核酸检测次数不足3次及健康码为红码或黄码的信息到市民卡系统,创新性地实现威海市民卡和市民健康码信息、公共场所码信息进行“卡码融合”。市民刷卡即可同步读取健康信息,同步完成公共场所登记,实现“刷卡即扫码”,大大方便市民公交出行,提高城市公共交通效率。数据异常人员刷卡乘车时公交机具可实时报警,保障市民乘车安全。

不需豪言壮语,责任就是担当。该院医务人员坚守在高铁东站采样、高速出口管控、医院精准防控“三条战线”最前沿。

三线一条心 医防两不误

□特约记者 潘峰辉

高速卡口的“守门人”

“您好,您从哪里来?”“您好,请出示行程码、健康码。”“您好,请下车进行核酸采样。”4月19日,在京港澳高速岳阳收费站,湖南省岳阳市人民医院护士李慧玲和同事负责对司乘人员进行核酸采样。从1月14日开始,该院6名医护人员已经在这里坚守了100多天。

一间板房,几张桌子,就是一

个卡点。1月14日,该院接到岳阳市疫情防控指挥部通知,需要在京港澳高速岳阳收费站出口增加核酸检测岗,护理部迅速抽调6名科室骨干组成专班出征。“刚到岗时,条件非常艰苦,物资不充足,流程也不太规范。”李慧玲介绍,晚班是社区的人员值班,医护人员还要培训他们登记和采样操作流程。

京港澳高速岳阳收费站出口是岳阳市最主要的出口通道之一。在该市疫情防控指挥部的安排部署下,公安、交通、医疗等部门工作人员组成联合工作组,按照“逢车必查、逢人必测”要求,全天候、全时段、全覆盖排查入境车辆,24小时不间断对(返)岳车辆人员开展防疫查验工作,把好“外防输

入”的大门。

26人接管8个采样点

4月18日晚11时许,岳阳高铁东站出站口。湖南省岳阳市人民医院呼吸科护士李静和同事为当天最后一批出站旅客采样后,李静提着样本运送箱去各个采样点清点核对标本,并做好记录。当做好自身处置及医疗垃圾的处理后,整个高铁东站就剩下李静一个人了。从3月26日岳阳市人民医院接受岳阳高铁东站出站旅客采样任务开始,这就成了李静的工作常态。

3月25日晚9时,岳阳市人民医

院接到市防控指挥部通知,要求医院快速接管高铁站出口的8个采样点。该院党委书记余飞跃、院长许文杰受任务后迅速安排相关科室抽调人员组成专班,连夜做好相关准备。

3月26日7时许,26名医护人员准时到达高铁东站工作岗位后,和社区工作人员快速交接,全面接管高铁站入口和出口核酸采样工作。

“来,张开嘴巴,头向后仰。有点不舒服啊,稍忍一下,好。”这看似轻松的话语,李静和同事一天要重复几百次。做完咽拭子采样后,认真地做好记录,将检验试管放入密封袋中封装好,看起来并不复杂的取样过程,每天也要重复几百次。做核酸检测的旅客只需短短几十秒,但李静和同事却要

连轴转。很多次,他们回到家时已是凌晨了。

多措并举做好医疗服务

面对市民的日常就医需求,该院将预检分诊关口前移,严抓新冠疫情防控管理,完善设置发热门诊就诊通道,工作人员风雨无阻、毫不懈怠,对就诊人员进行体温检测、询问病史、流行病学史以及预检筛查,成为医院防控疫情的第一道关口。

同时,该院持续做好急诊急救工作,畅通院内急诊绿色通道。各病区实施封闭式管理,坚持“一患一陪护”原则,全面禁止住院探视,为患者家属发放“陪护腕带”,共筑疫情防控的防火墙。

不需豪言壮语,责任就是担当。该院医务人员坚守在高铁东站采样、高速出口管控、医院精准防控“三条战线”最前沿。

黄璐琦:中医药贯穿“防、治、康”全程

(上接第1版)

■记者:上海本轮疫情感染者救治中,中医药使用率是多少?国家对中医药救治感染者有何统一的规定和要求?

黄璐琦:在本轮疫情中,除了极少数孕产妇、婴幼儿和特殊患者等不适用外,中医药得到广泛使用。尤其是无症状感染者和轻型、普通型病例,以中医药治疗为主。

在诊疗方案原则方面,《新型冠状病毒肺炎诊疗方案(第三版)》已经有中医药方案。最新的《新型冠状病毒肺炎诊疗方案(试行第九版)》

明确了中医药的指导原则,推荐了包括“三药三方”和针灸推拿在内的技术方案。在此基础上,各地结合具体情况,突出规范性与“三因制宜”相结合。比如,鉴于上海无症状感染者居多,结合当前上海春季气候特点,上海市在国家中医药管理局指导下,出台了《上海市新型冠状病毒感染中医药诊疗专家共识(2022年春季版)》。同时,围绕儿童、老人和康复等,也制定了相应的专家共识和用药指南,并且对中成药的配备有相应的指导。

■记者:上海针对封控区密集

人群采取了中药干预措施,效果如何?

黄璐琦:上海市充分发挥中医药的治未病优势,在本轮疫情初期就印发了《2022年春季易感人群外感疫病中药内服预防方案》,将中医药预防工作纳入市、区联防联控机制。重点对出现阳性病例的老旧小区、城中村,以及社区工作人员、快递小哥、警察、方舱医院工作人员等重点人群,都给予了中医药的预防干预。

近日,上海市中医药管理局抽样调查了本市传播率相近的5个区内10家中医医联体管理的集中隔离点

的情况。结果显示,10家隔离点累计收治密接人员5962名,其中6家隔离点中药服用率在80%以上,核酸阳性率为18.57%;4家隔离点中药服用率不超过50%,核酸阳性率为26.82%。这组数据充分体现,前期上海市使用中药防疫代茶饮进行预防干预有明显保护效用。

■记者:目前,各地派出多少中医力量援助上海,主要采取了什么样的中医药治疗方法?

黄璐琦:为了全力支援上海抗疫工作,在国务院联防联控机制部署下,在国家中医药管理局组织协调下,来自20个省份的中医医疗机构共派出9285人,其中有4支医疗队是整建制接管方舱医院。同时,上海市中医医疗机构派出2000多名医务人员,先后参与了28家方舱医院整建制或部分

病区管理。

在定点医院和方舱医院中,除了中药汤剂和中成药,针灸、耳穴、穴位敷贴、小儿推拿、中医功法等中医非药物疗法也得到广泛应用。有的方舱医院开设中医药在线课程,带领患者开展中医功法训练。

■记者:上海如何有效保障中医药供应?

黄璐琦:在上海联防联控机制物资保障统一协调下,上海市卫生健康委、中医药管理局、经信委、药监局等部门共同制订了中医药保障供应方案。依托上海市中药行业协会,联合市内14家中药饮片骨干企业,按照方案给定点医院、方舱医院、重点人群提供中药保障。

近几天,我实地调研看到,这些企业的员工克服重重困难,一直坚守在

岗位上,一个多月没回家,充分体现顾全大局、勇于担当、甘于奉献的精神。看到他们,我坚信在党中央的坚强领导下,在大家的共同努力下,一定会赢得上海抗疫的胜利。

■记者:在后续疫情防控工作中,中医药的应用有哪些潜力或前景?

黄璐琦:在后续疫情防控工作中,一是要根据上海市患者救治情况,不断推进新建定点医院和方舱医院中西医配合协调,确保中医药全方位、深度参与新冠肺炎患者救治工作,切实做到“有机制、有团队、有举措、有成效”;二是要紧紧围绕“减少发病率、减少转阴时间、减少住院时间、减少转重率、减少死亡率”等5个方面,集中力量开展临床观察和临床方案优选,进一步说明白、讲清楚中医药的优势和特色。